



**SOEPKETEL | RDS-57HUS | 19 80 19 51  
MANUAL & STARTERS GUIDE**

**NL**  
**FR**  
**UK**

**SOEPKETEL / WORSTENWARMER**  
**SOUPIÈRE ÉLECTRIQUE / CHAUFFE SAUCISSES**  
**SOUP KETTLE / SAUSAGE WARMER**

## **NL** INHOUDSOPGAVE

Veiligheidstips . . . . .	3
Inleiding . . . . .	3
Verpakkingsinhoud . . . . .	3
Installatie . . . . .	3
De deksel plaatsen . . . . .	3
Labels aanbrengen . . . . .	4
Bediening . . . . .	4
Reiniging, zorg & onderhoud . . . . .	4
Oplossen van problemen . . . . .	4
Technische specificaties . . . . .	5
Elektrische bedrading . . . . .	5
Productconformiteit . . . . .	5

## **FR** SOMMAIRE

Conseils de sécurité . . . . .	6
Introduction . . . . .	6
Contenu de l'emballage . . . . .	6
Installation . . . . .	6
Installation du couvercle . . . . .	6
Pour fixer les étiquettes . . . . .	7
Utilisation . . . . .	7
Nettoyage, entretien et maintenance . . . . .	7
Dépannage . . . . .	7
Spécifications techniques . . . . .	8
Raccordement électrique . . . . .	8
Conformité . . . . .	8

## **UK** TABLE OF CONTENTS

Safety Tips . . . . .	9
Introduction . . . . .	9
Pack Contents . . . . .	9
Installation . . . . .	9
Fit the Lid . . . . .	9
Attaching Labels . . . . .	10
Operation . . . . .	10
Cleaning, Care & Maintenance . . . . .	10
Troubleshooting . . . . .	10
Technical Specifications . . . . .	11
Electrical Wiring . . . . .	11
Compliance . . . . .	11

## **OTHER**

Exploded view . . . . .	12
CE conformiteitsverklaring . . . . .	14
Declaration de Conformité CE   Declaration of Conformity CE	
Conformiteitsverklaring . . . . .	15
Declaration de Conformité   Declaration of Conformity	
Notities   Remarques   Notes . . . . .	16

## Veiligheidstips

- Plaatsen op een vlakke en stabiele ondergrond.
- De installatie en eventuele reparaties zijn door een servicetechnicus/vaktechnicus uit te voeren. Verwijder geen componenten of servicepanelen van dit product.
- Raadpleeg en volg de plaatselijke en nationale regelgeving op m.b.t. tot het volgende:
  - Wetgeving van gezondheid en veiligheid op de werkplaats
  - Werkregels
  - Brandpreventie
  - IEE bekabelingsnormen
  - Bouwverordeningen
- Dit apparaat NIET in water dompelen.
- NIET met spuit-/drukreinigers reinigen.
- Apparaat NIET verplaatsen of vervoeren wanneer in gebruik.
- Dit apparaat NIET zonder water in de buitenpot gebruiken.
- Sluit de deksel wanneer u de soepketel niet gebruikt.
- Uitsluitend geschikt voor gebruik binnenshuis.
- Schakel het apparaat altijd uit en haal de steker uit het stopcontact wanneer u het apparaat niet gebruikt.
- Dit apparaat mag uitsluitend in overeenstemming met deze instructies en door hiervoor opgeleide personen worden gebruikt.
- Dit apparaat is niet geschikt voor kinderen.
- Laat verpakkingsmateriaal niet binnen handbereik van kinderen. Verpakkingsmateriaal in overeenstemming met de regelgeving van de plaatselijke overheden als afval laten verwerken.
- Indien de stroomkabel beschadigd raakt, dient men deze door een technicus of aanbevolen vaktechnicus te laten vervangen om gevaarlijke situaties te verhinderen.

## Inleiding

Neem de tijd en lees deze handleiding aandachtig door. Een correct gebruik en onderhoud van deze machine waarborgt de beste prestatie van uw product.

## Verpakkingsinhoud

De verpakking bevat het volgende:

- 1 x Soepketel
- 1 x Magnetisch tekstplaatje
- 1 x Handleiding
- 1 x Deksel
- 12 x Inhoudsplaatjes

Hofland Foodservice is trots op haar productkwaliteit en dienstverlening en controleert de inhoud van de verpakkingen, tijdens de verpakkingsfase, op functionaliteit en schade. Mocht u product door transport zijn beschadigd, neem dan onmiddellijk contact op met uw leverancier.

## Installatie

Plaats de soepketel altijd op een vlakke en stabiele ondergrond.

### De deksel plaatsen

1. Plaats de deksel op het apparaat.

► **Opmerking: Het deksel is in het midden scharnierend. Til I helft van het deksel omhoog om in de ketel te kijken of te roeren.**

## Labels aanbrengen (optioneel)

1. Schuif het relevante label in de magnetische labelhouder.
2. Klik de houder op de zijkant van het apparaat.

► **Opmerking: indien het gewenste label niet is meegeleverd, schrijft u de naam van het product op de achterzijde van één van de labels.**

## Bediening

1. Steek de steker van het apparaat in het stopcontact.
2. Vul de aluminium buitenpan met circa 500 ml warm water.
3. Plaats de binnenpan voorzichtig in het apparaat.

► **Opmerking: de binnenpan mag NIET drijven, ook niet wanneer deze leeg is. Drijft de binnenpan haal dan water uit de buitenpan.**

4. Vul de binnenpan met uw product tot max 4 liter en sluit de deksel.

► **Opmerking: indien nodig, verwijder het overvloedige water uit de buitenpan.**

5. Stel de temperatuur in. Het temperatuurbereik gaat van 1 (laagste) tot 12 (hoogste).

. Tussen stand 1-8 zal de serveertemperatuur oplopen van 65 naar ca 75 graden Celcius

. Tussen stand 8-12 zal de serveertemperatuur oplopen naar max. ca. 85 graden Celcius.

6. Het stroomlampje licht op en de ketel warmt op.

► **Opmerking: op vol vermogen, wordt een volle ketel in maximaal 90 minuten van volledig koud tot warm opgewarmd.**

7. Verlaag de temperatuur om warmteniveaus te behouden. Om de temperatuur te behouden, raadt aan de laagst mogelijk instelling aan en roer regelmatig de inhoud van de ketel om.

8. Gebruik een geschikt hulpmiddel om de inhoud uit de ketel te scheppen. Ketel NIET omkiepen om inhoud te verwijderen.

9. Om het apparaat Off (uit) te schakelen zet u de temperatuurregelaar op '0'.

▲ **WAARSCHUWING: apparaat NIET verplaatsen of vervoeren wanneer in gebruik of met hete vloeistof.**

## Reiniging, zorg & onderhoud

- Alvorens het apparaat te reinigen dient men altijd de stroomvoorziening uit te schakelen.
- Gemorst etenswaar op het apparaat onmiddellijk reinigen.
- Laat geen laag water in de binnenpan staan, dit kan roestvorming veroorzaken.
- Gebruik zeepwater en een vochtige doek om de buitenkant van het apparaat te reinigen.
- De binnenpan en deksel kunnen in een vaatmachine worden gewassen.
- Na reiniging goed drogen.

## Oplossen van problemen

Probleem	Mogelijke oorzaak	Handeling
Het apparaat werkt niet	Het apparaat staat uit	Controleer of de stroomkabel van het apparaat is aangesloten en of het apparaat is ingeschakeld
	Stekker en kabel zijn beschadigd	Laat een vaktechnicus komen
	De zekering in de stekker is gesprongen	Vervang de zekering in de stekker
	Stroom voorziening	Controleer stroomvoorziening
	Storing interne bedrading	Laat een vaktechnicus komen
Soep / worst wordt niet warm	Ingestelde temperatuur te laag	Verhoog de temperatuur

## Technische specificaties

Model	Voltage	Vermogen	Stroom	Inhoud (liters)	Gewicht	Afmeting wxdxh mm
RDS-57HU	230V 50Hz	300W	1,3A	5,7 Max.	3,2 kg	370x270x360

## Elektrische bedrading

Men dient de steker op een geschikt stopcontact aan te sluiten. De bedrading van dit apparaat is als volgt:

- Stroomkabel (bruin) naar de aansluitklem gemarkeerd met L
- Neutraalkabel (blauw) naar de aansluitklem gemarkeerd met N
- Aardekabel (groen/geel) naar de aansluitklem gemarkeerd met E

Dit apparaat moet worden geaard met behulp van een adequaat aardingscircuit. Bij twijfels raadpleeg een vakkundige elektricien. De elektrische isolatiepunten mogen niet worden geblokkeerd. In geval van een nooduitschakeling moeten de isolatiepunten direct toegankelijk zijn.

## Productconformiteit

Het WEEE-logo op dit product of bijbehorende documentatie geeft aan dat het product niet onder huisvuil valt en als zodanig ook niet mag worden verwerkt. Ter preventie van mogelijke gevaren voor de gezondheid van personen en/of voor het milieu, dient men dit product in overeenstemming met het voorgeschreven en milieuvriendelijke recyclingproces als afval te verwerken. Raadpleeg uw leverancier of uw plaatselijk afvalverwerkingsbedrijf voor meer informatie over de juiste afvalverwerking van dit product.



De onderdelen van dit product hebben strenge producttesten ondergaan om te voldoen aan wettelijke regels en specificaties die door internationale, onafhankelijke en landelijke overheden worden voorgeschreven.

Hofland Foodservice producten zijn goedgekeurd en voorzien van het volgende symbool:



**Alle rechten voorbehouden. Het is verboden om deze handleiding, hetzij volledig of gedeeltelijk, elektronisch of mechanisch te reproduceren, kopiëren, op opslagmedia op te slaan of op enigerlei wijze over te dragen, zonder voorafgaande goedkeuring van Hofland Foodservice .**

**Wij hebben er alles aan gedaan om er zeker van te zijn dat op publicatiedatum van de handleiding alle details correct zijn, desondanks, behoudt Hofland Foodservice het recht voor om specificaties zonder aankondiging te wijzigen.**

**FR**

## Conseils de sécurité

- Placez l'appareil sur une surface plane, stable.
- L'installation et les éventuelles réparations doivent être confiées à un dépanneur / technicien qualifié.

Ne retirez aucun composant ou cache de ce produit.

- Consultez les normes locales et nationales pour vous conformer aux :

- lois sur l'hygiène et la sécurité au travail ;
- codes de bonnes pratiques BS EN ;
- précautions contre le risque d'incendie ;
- réglementations sur les branchements électriques IEE ;
- règlements sur la construction.

- NE PAS immerger l'appareil.

- NE PAS nettoyer l'appareil au jet/nettoyeur haute pression.

- NE PAS déplacer ou transporter l'appareil sous tension.

- NE PAS utiliser l'appareil sans eau dans la coque extérieure.

- L'utilisation de cet appareil est exclusivement réservée aux personnes formées en la matière et doit se conformer à ces instructions.

- Cet appareil n'a pas été conçu pour être utilisé par un enfant.

- Laissez le couvercle fermé hors service.

- Cet appareil est réservé exclusivement à une utilisation à l'intérieur.

- N'oubliez jamais d'éteindre et de débrancher l'appareil hors utilisation.

- Gardez les emballages hors de portée des enfants. Débarrassez-vous des emballages conformément aux règlements des autorités locales.

- Un cordon d'alimentation endommagé doit être remplacé par votre agent ou un technicien qualifié recommandé, pour éviter tout danger.

## Introduction

Nous vous invitons à consacrer quelques instants à la lecture attentive de ce manuel. L'entretien et l'utilisation appropriés de cet appareil vous permettront de tirer le meilleur de votre produit.

## Contenu de l'emballage

Éléments fournis de série :

- 1 x Soupière électrique
- 1 x Couvercle
- 1 x bande d'étiquetage magnétique
- 12 x étiquettes de contenu
- 1 x Mode d'emploi

Hofland Foodservice attache une grande importance à la qualité et au service et veille à fournir des produits en parfait état opérationnel, parfaitement intacts au moment de l'emballage. Nous vous prions de contacter votre revendeur immédiatement si vous constatez un dommage quelconque survenu pendant le transport du produit.

## Installation

Placez la soupière sur une surface plane, stable.

### Installation du couvercle

1. Faites coulisser le couvercle sur le dessus de la marmite.

► **Remarque : le centre du couvercle est muni d'une charnière. Soulevez une moitié du couvercle pour accéder au récipient.**

## Pour fixer les étiquettes

1. Insérez l'étiquette voulue dans le support d'étiquette magnétique.
2. Fixez le support sur le côté de la soupière.

**Remarque : si l'étiquette dont vous avez besoin n'est pas incluse, écrivez le nom du produit au verso de l'une des étiquettes fournies.**

## Utilisation

1. Branchez l'appareil à une prise secteur.
2. Remplissez la coque extérieure d'environ 500 ml d'eau chaud.
3. Placez précautionneusement le contenant amovible dans l'appareil.  
**► Remarque : Le contenant amovible ne doit PAS flotter, même vide. Si le contenant flotte, diminuez la quantité d'eau dans la coque extérieure.**
4. Remplissez le contenant amovible de produits chaud jusqu'au max. 4 litres et refermez le couvercle.  
**► Remarque : Si nécessaire, retirez tout excès d'eau de la coque extérieure.**
5. Réglez le thermostat. La température varie de 1 (au plus bas) à 12 (au plus haut).  
**Entre position 1-8 le temperatur sera entre 65 et 75 degrees Celcius**  
**Entre position 8-12 le temperatur sera max. 85 degrees Celcius**
6. Le témoin Power de fonctionnement s'allume et la soupière commence à chauffer.  
**► Remarque : A pleine puissance, le réchauffage d'une soupière pleine de soupe froide peut prendre jusqu'à 90 minutes.**
7. Diminuez la température pour conserver la chaleur. Nous vous recommande de placer le thermostat sur le réglage le plus bas possible, pour maintenir la température du contenu.
8. Servez-vous d'un ustensile adapté pour retirer le contenu de la soupière. NE FAITES PAS basculer la soupière pour en retirer le contenu.
9. Pour éteindre l'appareil, mettez le thermostat sur '0'.  
**► AVERTISSEMENT : Ne déplacez et ne transportez jamais la soupière sous tension ou pleine de liquide chaud.**

## Nettoyage, entretien et maintenance

- Veillez à toujours éteindre et débrancher l'appareil de la prise secteur avant de le nettoyer.
- Débarrassez l'appareil d'éventuelles éclaboussures d'aliments immédiatement.
- Ne pas laisser reposer l'eau dans la couche interne , ce qui peut causer de la rouille .
- Nettoyez l'extérieur de l'appareil à l'aide d'un chiffon humide imbibé d'eau savonneuse.
- Le contenant amovible et le couvercle peuvent être lavés au lave-vaisselle.
- Veillez à bien l'essuyer après nettoyage.

## Dépannage

Dysfonctionnement	Cause probable	Intervention
L'appareil ne fonctionne pas	L'appareil n'est pas allumé	Vérifier que l'appareil est bien branché et allumé
	La prise et le cordon sont endommagés	Appeler un votre agent ou un technicien qualifié
	Alimentation	Vérifier l'alimentation
	Problème de branchement interne	Appeler un votre agent ou un technicien qualifié
La soupe ne chauffe pas	Température trop basse	Choisir un réglage de température plus élevée

## Spécifications techniques

Modèle	Tension	Puissance	Courant	Capacité (litres)	Poids	Dimensions wxdxxh mm
RDS-57HU	230V 50Hz	300W	1,3A	5,7 Max.	3,2 kg	370x270x360

## Raccordement électrique

La prise doit être reliée à la prise secteur qui convient.

Cet appareil est câblé comme suit :

- Fil conducteur (brun) à la borne marquée L
- Fil neutre (bleu) à la borne marquée N
- Fil de terre (vert / jaune) à la borne marquée E

Cet appareil doit être raccordé à la terre, par le biais d'un circuit de mise à la terre dédié.

En cas de doute, consultez un électricien qualifié.

Les points d'isolation électrique doivent être libres de toute obstruction. En cas de débranchement requis en urgence, ils doivent être facilement accessibles.

## Conformité

Le logo WEEE qui figure sur ce produit ou sa documentation indique qu'il ne doit pas être mis au rebut avec les ordures ménagères. Pour éviter qu'il ne présente un risque pour la santé humaine et / ou écologique, confiez la mise au rebut de ce produit à un site de recyclage agréé respectueux de l'environnement. Pour de plus amples détails sur la mise au rebut appropriée de ce produit, contactez le fournisseur du produit ou l'autorité responsable de l'enlèvement des ordures dans votre région.



Ce produit ont été soumises à des tests rigoureux pour pouvoir être déclarées conformes aux normes et spécifications réglementaires définies par les autorités internationales, indépendantes et fédérales.

Les produits Hofland Foodservice ont été déclarés aptes à porter le symbole suivant:



**Tous droits réservés. La production ou transmission, partielles ou intégrales, sous quelque forme que ce soit ou par n'importe quel moyen, tant électronique que mécanique, sous forme de photocopie, d'enregistrement ou autre de ce mode d'emploi sont interdites sans l'autorisation préalablement accordée par Hofland Foodservice.**

**Nous nous efforçons, par tous les moyens dont nous disposons, de faire en sorte que les détails contenus dans le présent mode d'emploi soient corrects en date d'impression. Toutefois, Hofland Foodservice se réserve le droit de changer les spécifications de ses produits sans préavis.**





## Safety Tips

- Position on a flat, stable surface.
- A service agent/qualified technician should carry out installation and any repairs if required. Do not remove any components on this product.
- Consult Local and National Standards to comply with the following:
  - Health and Safety at Work Legislation
  - BS EN Codes of Practice
  - Fire Precautions
  - IEE Wiring Regulations
  - Building Regulations
- DO NOT immerse the appliance in water.
- DO NOT clean with jet/pressure washers.
- DO NOT move or carry the appliance when it is switched on.
- DO NOT operate the appliance without water in the outer container.
- Keep the lid closed when not serving.
- Suitable for indoor use only.
- Always switch off and disconnect the power supply to the appliance when not in use.
- This appliance must only be used in accordance with these instructions and by persons competent to do so.
- This appliance is not suitable for use by children.
- Keep all packaging away from children. Dispose of the packaging in accordance to the regulations of local authorities.
- If the power cord is damaged, it must be replaced by a recommended qualified technician in order to avoid a hazard.

## Introduction

Please take a few moments to carefully read through this manual. Correct maintenance and operation of this machine will provide the best possible performance from your product.

## Pack Contents

The following is included:

- 1 x Soup kettle
- 1 x Lid
- 1 x Instruction manual
- 12 x Content labels
- 1 x Magnetic label strip

Hofland Foodservice prides itself on quality and service, ensuring that at the time of packaging the contents are supplied fully functional and free of damage.

Should you find any damage as a result of transit, please contact your supplier immediately.

## Installation

Position the soup kettle on a flat, stable surface.

### Fit the Lid

**1.** Slot the lid on top of the appliance

► **Note: The lid is hinged in the middle. Lift one half of the lid to access the container.**

## Attaching Labels

1. Slide the relevant label into the magnetic label holder.
2. Attach the holder to the side of the appliance.

► **Note: If the desired label is not included, simply write the name of the product on the reverse of one of the labels.**

## Operation

1. Connect the appliance to the mains power supply.
2. Fill the outer container with approximately 600ml of warm water.
3. Carefully place the inner container into the appliance.

► **Note: The inner container must NOT float, even when empty. If the container floats reduce the amount of water in the outer container.**

4. Fill the inner container with hot products (Soup/sausages) max. 4 litres and close the lid.

► **Note: If necessary, remove any excess water from the outer container.**

5. Set the temperature control. The temperature ranges from 1 (lowest) to 12 (highest).

Between position 1-8 the temperature will flow from 65 to 75 degrees Celcius

Between position 8-12 the temperature will increase from to max. 85 degrees Celcius

6. The Power light will come on and the kettle will begin to heat up.

► **Note: Kettle is not designed to heat food from cold**

7. Reduce the temperature to maintain heat levels. To maintain temperature, We recommend the lowest heat setting possible.

8. Use a suitable implement to remove the contents of the kettle. DO NOT tip the kettle to remove the contents.

9. To turn the appliance Off, set the Temperature Control to '0'.

▲ **WARNING: Never move or carry the appliance when it is switched on or contains hot liquid.**

## Cleaning, Care & Maintenance

- Always turn off and disconnect the appliance from the power supply before cleaning.
- Clean any spilt food on the appliance immediately.
- Do not let water stand in the inner layer, which can cause rust.
- Use soapy water and a damp cloth to clean the exterior of the appliance.
- The inner container and lid are machine washable.
- Dry thoroughly after cleaning.

► **Note: The lid is hinged in the middle. Lift one half of the lid to access the container.**

## Troubleshooting

Fault	Probable cause	Action
The unit is not working	The unit is not switched on	Check the unit is plugged in correctly and switched on
	Plug and lead are damaged	Call a qualified technician
	Fuse in the plug has blown	Replace the plug fuse
	Internal wiring fault	Call a qualified technician
Soup not heating up	Power supply	Check power supply
	Insufficient temperature setting	Increase temperature setting

## Technical Specifications

Model	Voltage	Power	Current	Capacity Litres	Weight	Dimensions Wxdxh mm
RDS-57HU	230V 50Hz	300W	1,3A	5,7 Max.	3,2 kg	370x270x360

## Electrical Wiring

This appliance is supplied with a 3 pin, moulded, BS1363 plug and lead, with a 13 amp fuse as standard. The plug is to be connected to a suitable mains socket.

This appliance is wired as follows:

- Live wire (coloured brown) to terminal marked L
- Neutral wire (coloured blue) to terminal marked N
- Earth wire (coloured green/yellow) to terminal marked E

This appliance must be earthed, using a dedicated earthing circuit.

If in doubt consult a qualified electrician.

Electrical isolation points must be kept clear of any obstructions. In the event of any emergency disconnection being required they must be readily accessible.

## Compliance

The WEEE logo on this product or its documentation indicates that the product must not be disposed of as household waste. To help prevent possible harm to human health and/or the environment, the product must be disposed of in an approved and environmentally safe recycling process. For further information on how to dispose of this product correctly, contact the product supplier, or the local authority responsible for waste disposal in your area.



The product and its parts have undergone strict product testing in order to comply with regulatory standards and specifications set by international, independent, and federal authorities.

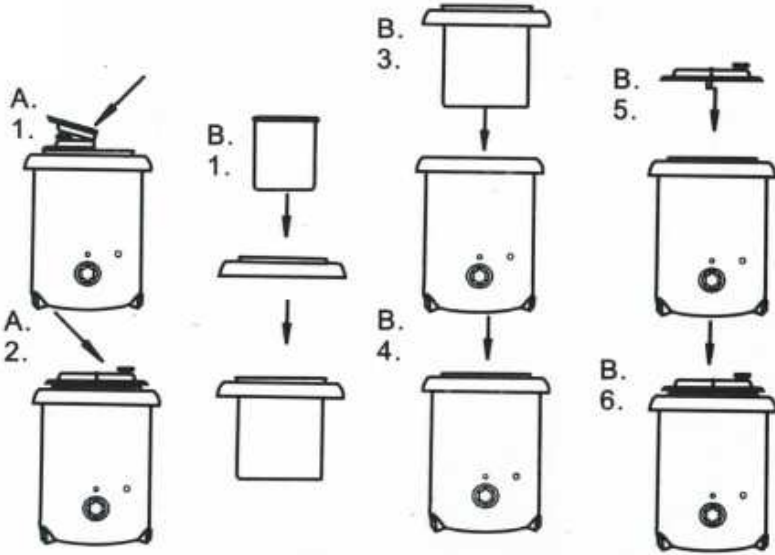
Hofland Foodservice products have been approved to carry the following symbol:

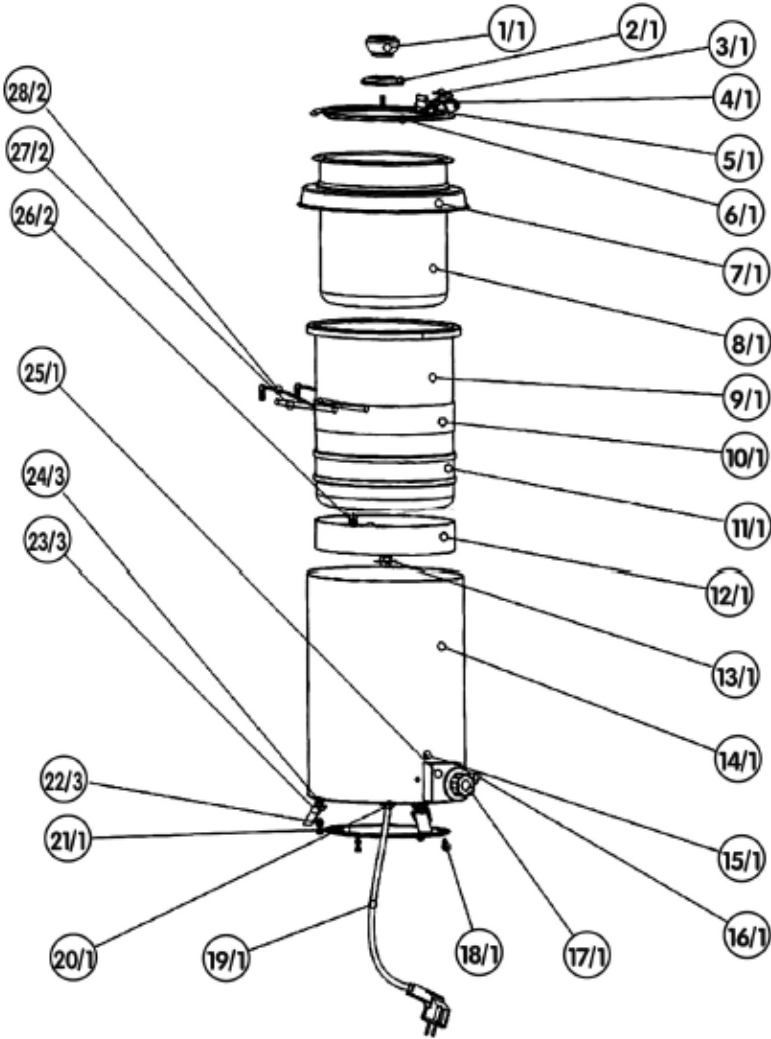


**All rights reserved. No part of these instructions may be produced or transmitted in any form or by any means, electronic, mechanical, photocopying, recording or otherwise, without the prior written permission of Hofland Foodservice.**

**Every effort is made to ensure all details are correct at the time of going to press, however, Hofland Foodservice reserve the right to change specifications without notice.**

## Exploded View





## CE - CONFORMITEITSVERKLARING

### Déclaration de Conformité CE • Declaration of Conformity CE

**Uitrustingstype**  
Type d'équipement  
Equipment type

Soepketel | Soupière électrique | Soupkettle  
4 liter | 19 80 19 51

**Model**  
Modèle  
Modell

RDS-57HU

**Serienummer**  
Numéro de série  
Serial Number

**Fabricagejaar**  
Date de fabrication  
Year of Manufacture

2016

**Toepassing van Europese Richtlijn(en)**  
Application de la / des directive(s) du Conseil  
Application of Council Directives(s)

Low Voltage Directive 2006/95/EC  
EMC Directive 93/68/EEC

**Normen**  
Normes  
Standards

EN 55014-1:2006+A1:2009,  
EN 55014-2:1997+A1:2001+A2:2008,  
EN 61000-3-2:2006+A1:2009+A2:2009,  
EN 61000-3-3:2008

**Naam + adres importeur**  
Importer par  
Imported by

Hofland Foodservice  
Glasblazerstraat 10  
2984 BL Ridderkerk  
Nederland | Pays Bas | The Netherlands  
[www.hoflandfoodservice.nl](http://www.hoflandfoodservice.nl)

## CONFORMITEITSVERKLARING

### Déclaration de Conformité • Declaration of Conformity

**Ik, de ondergetekende, verklaar hierbij dat de hierboven gespecificeerde uitrusting goedgekeurd is volgens de bovenstaande Richtlijn(en) en Standaard(en).**

I, the undersigned, hereby declare that the equipment specified above conforms to the above Directive(s) and Standard(s).

Je soussigné, confirme la conformité de l'équipement cité dans la présente à la / aux Directive(s) et Norme(s) ci-dessus

**Datum**

Date

Date

10 July 2016

**Handtekening**

Signature

Signature

**Naam voluit**

Nom ét prenom

Full name

F.W.E. Hofland

**Functie**

Fonction

Position

General Manager

## **Notities | Remarques | Notes**

---